

# COMPAGNIE DU CONTRASTE

# SYNDROMES

CREATION 2024/2025

## DOSSIER SPECTACLE



Compagnie du Contraste  
35, rue du Maréchal Leclerc  
85800 saint gilles croix de vie  
[Asso.cieducontraste@gmail.com](mailto:Asso.cieducontraste@gmail.com)  
Contact : Louis Le Goff 06 49 69 18 83  
RNA :W751152152  
Siret : 44359583000011 APE : 90.01Z  
Licence : PLATESV-D-2020-006581

Illustration : Joëlle Girard

Un spectacle ludique et onirique, qui fait appel à la projection cinématographique, à la danse au théâtre et au cirque et qui n'hésite pas à franchir les limites des époques, mêlant la tragédie grecque au monde contemporain ou moderne voire actuel.



Dans « Syndromes » mon envie est de faire coexister plusieurs formes d'arts et d'expressions artistiques, c'est pourquoi, je demande à mes artistes d'être aussi bien danseurs, circassiens qu'acteurs.

Depuis plus de 30 ans, je travaille dans le spectacle vivant, des événements récents ont fait naître en moi un questionnement sur « l'état d'être » dans notre société. Ce spectacle propose en effet des pistes destinées à ouvrir l'esprit aux changements qui s'opèrent et au devenir de l'être humain face à ces enjeux. J'embarque donc les artistes dans un travail sur la tragédie grecque tout en les engageant dans un rapport au corps et au mouvement. Ce qui représente pour eux une véritable performance chacun ayant son propre univers que la création de ce spectacle nous permettra d'explorer et de partager.

### **Scénographie**

Un triptyque en 3 dimensions

#### **le plateau :**

- une zone noire représentation de la détresse, de la souffrance, d'une humanité désincarnée
- une zone grise représentant la vie, la réalité, l'ici et maintenant, le lieu de rencontre
- une zone blanche représentant l'idée utopique d'une société basée sur la bienveillance, le partage, la tolérance et le respect des êtres vivants.

#### **Le fond de scène :**

- côté jardin, un écran diffusera des images INA sur les catastrophes et événements historiques tragiques
- au centre, un écran plus petit diffusera des courts métrages (réalisés en amont) des personnages se trouvant sur le plateau.
- côté cour (un écran de la même taille que celui côté jardin), diffusera des images abstraites d'un monde merveilleux.

#### **L'avant-scène :**

- Un tulle dans les cintres descendra pour flouter certains passages, mais aura un véritable rôle final avec la projection d'un clignement d'œil regardant et observant le public comme « un effet miroir ».

Durée 1h30 – tout public

# SYNDROMES

Un état d'être entre le conscient  
Et l'inconscient

Une envie de... pour sauver qui ?

Nous somme en l'an 10000 scande une voix off... la terre n'a plus d'eau potable, le feu ravage les forêts, les glaciers fondent, l'humanité part à la dérive et n'a plus de représentant ... dans ce chaos restera-t-il un homme debout ? ...

Bienvenue dans un monde où l'homme est devenu un Syndrome, il y a les soumis, les influenceurs et les dominants. Un monde où les humains sont des archétypes, dans une réalité augmentée, transfigurée...

Bienvenue dans cet espace des Possibles où tout peut arriver.

Bienvenue dans l'intimité de six personnages de la tragédie grecque qui sera leur seule échappatoire, malmenés par la douleur d'un monde qu'ils combattent, par un quotidien que l'amour a déserté et d'un inconscient sublimé. L'individualisme a atteint son paroxysme. Syndrome est le reflet de nos vies intimes

Tous se rejoignent dans leur impuissance à trouver leur place dans ce monde.

Dans cet univers hermétique, apparait une nouvelle entité... **Un Sauveur**. Au fil des rencontres, il y aura 6 tableaux de 15mn environ. Il s'invite dans leur vie, chargé d'une mission : les sauver d'eux-mêmes. Y parviendra-t-il ?



## La distribution :

Mon choix est la parité, 3 hommes, 3 femmes  
6 artistes sur le plateau et 1 technicien

### Prométhée – Louis le Goff

Comédien, metteur en scène,  
Direction d'acteur et artistique.

### Ariane – Manuella Rivière

Chanteuse, comédienne.

### Cassandra – Louise Hardoin

Danseuse, comédienne, circassienne.

### Ulysse – Rachid Habidou

Comédien amateur, réalisateur.

### Médée – Sheyna Queirez

Chorégraphe, comédienne

Danseuse, circassienne.

### Hybris – Yon Costes

Chorégraphe, comédien, danseur, circassien.

## La technique

**Ecriture** – Louis Le Goff

**Conseil artistique** – .....

**Scénographie** – Dem Dilon et Nina Art

**Réalisation court-métrage** – Marie et Jacques

Belvers

**Décor** – Dem Dilon et Nina art

**Costume** – Janine Cagnet

**Composition musicale** –  
Manuella Rivière

**Chorégraphie** – Sheyna  
Queirez et Yon Coste

**Création lumière** – Louis  
le Goff



## UNIVERS DU PROJET

Maguy Marin dans « May B »

Edward Bond dans « Pièce de Guerre »

François Tanguy dans « Passim »

Robert Cantarella « Plutôt vomir que faillir »

Olivier Py dans « les Parisien »

Stanislas Nordey dans « Au Bord »

# LA NOTE D'INTENTION

Entre l'univers sombre et la lumière  
L'espace des contrastes  
Pour faire jaillir l'espoir

Nous pouvons d'ores et déjà dire que le constat du monde et de l'individu tel qu'il est, et tel qu'il va devenir, est des plus inquiétants mais l'être humain lorsqu'il est face au mur peut dans un éclair de clarté faire jaillir l'espoir dans ce monde chaotique.

Dans ce spectacle on utilise les archétypes du Syndrome de l'exilé pour Ulysse, du syndrome de prédiction pour Cassandra, du syndrome du pouvoir pour Hybris, du syndrome de la passion amoureuse et destructrice pour Médée, tous ces protagonistes seront à tour de rôle seul en scène pour proclamer une parole tirée des monologues de la tragédie.

Deux personnages contrastent avec les autres, Ariane qui est le fil de l'histoire et qui fait en sorte de ramener le personnage principal qui n'est autre que le syndrome du sauveur.

Le sauveur va donc croiser la route des personnages de l'histoire

Chacune des rencontres se déroule sur le plateau nu, une seule chose est visible « la porte » par laquelle ils vont entrer en scène.

Chaque tableau prendra appui sur les disciplines de chaque artiste, circassien(nes), danseur(euses), comédien(nes).

Nous pourrons ainsi faire naître les mouvements et par le corps exprimer les émotions et la dramaturgie du spectacle.



Le texte nous donnera ce socle fondamental à l'évolution du spectacle, il éclairera nos pensées et dévoilera sans filtre l'inconscient de nos agissements pour révéler les syndromes qui les hante.

La musique est une septième voix, pour faire retentir le sens profond et charnel des mots et transposer l'émotion la plus dense.

J'aimerais soulever des questions sur la nature profonde de notre essence : l'humain dans sa noirceur et sa splendeur.

Je voudrais interroger nos comportements en détaillant les aspects les plus significatifs, étranges, déroutants,... Une fois les couches sociales enlevées, notre part animale prend parfois le dessus sur notre évolution

Le but, ici, est de mettre en lumière l'opposition qu'il peut y avoir entre le comportement d'un individu dans l'intimité et le comportement social qu'il peut avoir face aux autres.

La notion de syndrome est un espace, une frontière, un territoire, une domination, le moi profond, ce qui engendre la peur, le désir, la frustration, la séduction, mais aussi l'appartenance, la communion, le collectif et bien sûr l'amour.

« Tout ceux-ci sont des thèmes qui m'intéressent et m'aident à comprendre le monde tel qu'il est. »



# LES PROTAGONISTES

Entre dialogues actuels et monologues tragédiens,  
entre poésies et proses, un univers onirique  
Incarné par des héros de la tragédie grecque.

Il y a dans Syndromes, une mythologie de l'amour et du pouvoir. Nous essayons de laisser frémir - à travers cette histoire - toutes les autres histoires. Cette recherche d'universalité dans notre propos et dans l'espace que nous construisons laisse ouvert cette possibilité du mythe. Syndromes c'est une histoire allégorique. Nous voulons ainsi faire référence aux grandes figures tragiques du passé, aux légendes, aux contes, aux épopées qui ont existé à travers l'histoire du théâtre. Depuis l'écriture jusqu'aux choix scénographiques, de l'interprétation jusqu'à la fabrication des images au plateau, il nous est paru judicieux de faire apparaître ces références mythologiques qui nous ont, tout au long du travail et sans doute inconsciemment, inspirés. Elles permettent d'aller plus loin que l'histoire intime.

**PROMETHEE**

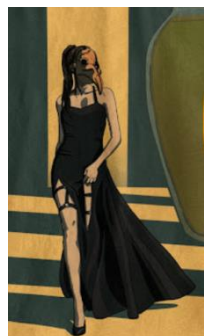
**CASSANDRE**

**ULYSSE**

**MEDEE**

**HYBRIS**

**ARIANE**



**Ariane** « fil d'Ariane » est le plus souvent utilisée au sens figuré, en référence au mythe de l'Antiquité selon lequel Ariane donna à Thésée un fil pour qu'il ne se perde pas dans le labyrinthe du Minotaure et qu'il puisse en trouver la sortie. On utilisera donc l'expression pour parler d'un fil conducteur, un guide, un « *moyen permettant de ne pas se perdre dans les complications d'une situation* »

**Hybris** est une notion grecque incarné par Britannicus, qui se traduit souvent par « démesure ». C'est un sentiment violent inspiré des passions, particulièrement de l'orgueil et du pouvoir extrême.

Les Grecs lui opposaient la tempérance et la modération. Dans la Grèce antique, l'hybris était considérée comme un crime.

**Cassandra** est un personnage emblématique de la mythologie grecque. Son histoire nous conte la vie d'une très belle jeune femme humaine et donc mortelle et inférieure aux dieux qu'elle se doit de respecter. Un jour, Apollon, dieu des arts tombe « amoureux » de Cassandra et de sa beauté. Il lui donne un pouvoir celui de voir ou de prédire. Selon Eschyle la princesse ayant finalement refusé les avances du dieu, ce pouvoir de prédiction est assorti d'une malédiction : celle de n'être jamais crue. Ce sont des Personnes qui prédisent une issue défavorable aux événements, au risque de déplaire ou de ne pas être crue.

**Médée** est une puissante magicienne et elle est prêtresse de la déesse Hécate (représentante de la lune noire, symbole de la mort). Lors de la venue des Argonautes en Colchidie, elle tombe éperdument amoureuse de Jason. Elle l'aide alors dans sa recherche de la Toison d'or.

**Ulysse** héros de la mythologie grecque et personnage principal de L'Odyssée d'Homère, le syndrome d'Ulysse, aussi connu sous le nom de syndrome du migrant, désigne un état de stress aigu qui touche celles et ceux qui émigrent, et doivent ainsi vivre ailleurs que là où ils sont nés.

**Prométhée** un récit légendaire qui raconte l'histoire d'un héros qui déroba au maître de l'Olympe le feu divin pour l'offrir aux hommes qui en étaient dépourvus et qui vivaient dans l'ignorance, le désordre et la confusion. Au geste généreux du premier répondit le terrible châtement du second, c'est aussi le premier homme révolté. Ce mythe montre que ce qui semblait être une faiblesse de l'homme, à savoir son dénuement originel, est en fait ce qui lui a permis de devenir la seule espèce libre de se réinventer en permanence.

# L'EQUIPE ARTISTIQUE

## Association de Talents Multiples & Complémentaires

### Louis Le Goff



Je me suis lancé dans l'aventure théâtrale en 1983, tout d'abord au Conservatoire d'Art Dramatique de Nantes puis au Cours Simon pendant 3 ans où j'ai reçu le 2<sup>ème</sup> prix d'interprétation pour Richard III, ensuite j'ai suivi pendant 1 an « la prépa à la classe libre » avec Isabelle Nanty au Cours Florent, et pour perfectionner mon art, je me suis inscrit dans le programme du studio Pygmalion avec Pascal Emmanuel Luneau. J'ai fondé ma première compagnie en 1991 « Cie du dernier Acte » en tant que metteur en scène, ou j'ai créé plusieurs spectacles alliant musique et poésie, ce qui m'a valu d'être invité à « L'Académie Expérimentale des Théâtres » dirigée par Michelle Kokosowski, j'y ai fait de belles rencontres. J'ai commencé ma carrière de comédien en 1989, j'ai joué de nombreuses pièces classiques et contemporaines, et aussi en tant qu'acteur au cinéma pour des longs métrages et courts-métrages. C'est en 2002, que je crée La Compagnie Du Contraste avec laquelle je participe au grand projet de Jack Lang, « Eveiller les jeunes aux pratiques des disciplines artistiques » par des interventions au sein des établissements scolaires, édité par le Ministère de l'Education Nationale (*mission de l'éducation artistique et de l'action culturelle*) et par le CNDP. Nommé directeur artistique, je dirige plusieurs spectacles des arts de la scène et de l'audio-visuel. En 2003 fort de cette initiative, j'ai suivi une formation aux pratiques théâtrales à l'école avec Jean-Claude Landier pour diriger et animer des ateliers du 1<sup>er</sup> au 2<sup>ème</sup> degré. J'interviens en tant que professeur de théâtre dans différents établissements scolaires par exemple au collège Louise Michel en collaboration avec Corinne Jansen professeur de Français/Latin. Le travail est axé sur l'interprétation et la mise en scène, « Asinaria » de Plaute en vue d'une représentation publique. Je suis intervenu en tant que metteur en scène dans la classe de Joëlle Girard professeur d'Arts Plastiques au lycée Jean Jaurès à Montreuil, pour la mise en espace du spectacle « La Commune ». J'ai effectué plusieurs interventions en école primaire. De retour dans notre région à Saint Gilles Croix de Vie, je me suis engagé dans l'association Astradart qui produit le « Festival des P'tites rues » en tant que membre de l'organisation. En 2019 je crée avec Lucas Struna, réalisateur, le concept de « Cinéma Spectacle » au Ciné Marine, pour l'avant-première du film « La Fuite » tourné sur notre littoral. En 2016 je suis engagé à la Maison Familiale et Rurale (MFR) en tant qu'animateur socioculturel à Saint Gilles Croix de Vie ; je crée des ateliers théâtre hebdomadaires d'improvisations. De 2020 à 2021 je dirige les ateliers théâtre (enfants, jeunes et adultes) de la compagnie « ô vent des mouettes ». Je suis engagé par la compagnie Diapason pour le spectacle « Prise de Bec » de Laurent Texier en tant que directeur d'acteurs. Depuis 2021 je dirige les ateliers théâtre (jeunes, ados, et adultes) de la Compagnie Du Contraste et produit un spectacle de théâtre amateur « le pire Village de France »

### Yon Costes

Danseur et pratiquant d'arts martiaux depuis plus d'une trentaine d'années, Yon Costes a 42 ans, un Master 2 en Arts plastiques et travaille depuis 19 ans dans le milieu culturel. Ses compétences se résument en trois grandes sections : danse contemporaine, arts plastiques et arts martiaux. Il monte son premier spectacle pour 5 danseurs et 3 musiciens à 24 ans. Également actif dans le domaine pictural, il expose dans de nombreuses capitales puis se concentre depuis quelques années à être interprète pour des ballets d'opéra. Il fût soliste pour l'orchestre d'Avignon, la Biennale de Venise, ancien champion de France d'arts martiaux (Qwan Ki Do) assistant chorégraphique pour un opéra belge... Yon Costes travaille dans de multiples compagnies depuis ses débuts, rencontre de nombreux maîtres et récemment, c'est la cascade de combat qui le passionne : l'agence Show talent Network le représente depuis cette année en la matière



# L'EQUIPE ARTISTIQUE SUITE

Association de Talents  
Multiples & Complémentaires

## Louise Hardoin



Jeune, elle expérimente tous les sports. Elle passe un baccalauréat littéraire option « Arts du cirque » au Lycée Le Garros à Auch, où elle pratique le tissu aérien. Louise valide ensuite sa formation préparatoire de l'école de cirque de Bordeaux où elle découvre sa spécialité : l'Accro-danse. Elle continue ensuite son parcours à l'Ecole Nationale des Arts du Cirque de Rosny-sous-Bois. Louise Hardoin est actuellement à l'Académie Fratellini en qualité d'accro-danseuse découverte le dimanche 30 juillet 2023 au village « levant du large » pendant le festival les mains deans le sable.

## Manuela Rivière

Mon univers en tant que chanteuse et personnage de théâtre s'est tissé au fil de l'expérience de mes émotions dans ma vie, souvent exacerbées au contact de mes congénères. Mon goût pour l'expression, l'observation et l'exploration de la psychologie des comportements et de l'Art dans Tous ses états d'âme me conduit à m'exprimer par le chant et le théâtre, donc le corps et la voix. J'ai interprété plusieurs rôles lors de festivals tels. Les Spectaculaires à la Roche Sur Yon, mimes, chants et monologues en spectacle de rue notamment une version de Romeo et Juliette, et une adaptation du récit Sommes d' Emmanuel Ardely. En chant, je fais partie du Conservatoire le Cyel de la Roche Sur Yon, atelier Jazz ainsi que interprète Dans un groupe de jazz n' soul.



## Sheyna QUEIROZ



Comédienne, danseuse et chorégraphe de la Cie Architecture de l'Éphémère. Doctorante en cotutelle à l'Université de Lille et à l'Université du Québec à Montréal (UQAM). Elle s'est toujours intéressée aux projets artistiques liés aux domaines du social, du développement durable et de la santé.

Autrice de « A poética da vida em poluição », elle a également publié des articles scientifiques sur la vidéo, la danse et la performance. Elle co-organise et intervient dans ce séminaire .Membre de l'Association des Chercheurs en Danse – Membre de l'Association Espagnole Danza e Investigacion. C'est une chercheuse, actrice et danseuse brésilienne. Elle est diplômée de l'Université Fédérale de Rio de Janeiro (UFRJ) en danse, mais également en Arts du spectacle à l'Université Lumière Lyon 2 en France. Master de Pratique Performative à l'Université de Lille 3. Elle a obtenu une

bourse à l'UFRJ renouvelée pour 4 années consécutives par le Programme Institutionnel d'Initiation Scientifique, Artistique et Culturelle. Elle s'est également formée au cirque, au clown et au théâtre physique, plus précisément à la technique Horton avec Anne Marie Forsythe et à la technique Martha Graham avec Elizabeth Auclair à l'occasion du Congrès International de Danse Moderne. En tant qu'actrice, elle a été interprète pour la pièce "ciudad desnuda", une œuvre de théâtre-danse sous la direction de Mélissa Aguiar, "los 120 dias de Sodoma" de la Compagnie Os satyros. elle a également joué dans le court métrage "El tren parte de la medianoche" réalisé par Ernesto Molinero et Haroldo Borges. En tant que danseuse, elle a participé au documentaire "Dançar" réalisé par Luiz Guimaraes de Castro. Elle dirige et coordonne des résidences d'artistes.

# LA COMPAGNIE DU CONTRASTE

Louis Le Goff metteur en scène  
Directeur artistique  
Animateur Ateliers Théâtre Amateur.

## Une collaboration avec le Collectif des Contrastes

Nous avons créé, en 2002, la Compagnie du Contraste avec la volonté de mettre nos compétences artistiques au service d'un univers théâtral, poétique, humoristique et onirique. L'ensemble est souligné par une ligne artistique inspirée de notre amour pour l'univers de la tragédie grecque, réactualisé à notre époque actuelle. Nous aimons aussi jouer avec les technologies modernes, notamment la vidéo (utilisée comme un défi chorégraphique et cinématographique) nous allons réaliser un film sur la création du spectacle « Syndromes » avec l'équipe de Marie Belvers ou encore partir à la Rencontre de l'autre « l'artiste amateur » dans un esprit de recueil de témoignages pour produire des spectacles avec une troupe amateur ». Pour comprendre les contraintes et les enjeux d'un tel projet nous avons créé une pièce « Le Pire village de France » en 2021/2022. Les ateliers théâtre amateur ont contribué à mettre en scène ce spectacle qui a reçu un bel accueil du public, plus de 300 personnes étaient dans la salle. Une expérience incroyable pour ces artistes. Nous continuons d'ailleurs à mettre en place des spectacles pour la saison 2023/2024.

## Des créations qui évoluent

La première création professionnelle de la Compagnie du Contraste en coproduction avec la Compagnie du Dernier Acte (1999- 2000) des spectacles mêlant la musique classique et la danse-performance sur des textes adaptés de différents auteurs comme (reprise 2002/ 2012): Les chants de Maldoror du Comte de Lautréamont, l'homme approximatif de Tristan Tzara, Poèmes de l'infortune de Rutebeuf, Illusion pour violoncelle à un poète déchu de François de Villandry, Quatre courtes pièces de Sacha Guitry. Baby doll de Tennessee Williams, Il faut qu'une porte soit ouverte ou fermée d'Alfred de Musset, Le Jeu de l'amour et du hasard de Marivaux. Ces pièces font partie de notre répertoire. Elle joue sur notre essence burlesque, dramatique, acrobatique et rythmique.

Nous avons poursuivi cette expérience avec le spectacle « les 13 songes du Hors Humain » (création 2002) dans le cadre du Festival Virus performance artistique mêlant l'acrobatie, les textes poétiques engagés et la musique en « Live » avec des musiciens sur le plateau.

Pour chercher encore à élargir notre expérience nous avons assuré la direction artistique du groupe de musique Australien « the Brother » au Festival Interceltique de Lorient (2006). Expérience qui a eu pour conséquence l'importance de la musique dans le spectacle vivant comme une autre voix, un autre personnage à part entière et parfois donne la couleur musicale à un personnage. Ce que nous voulons utiliser dans « syndromes ». Puis après la Compagnie du Contraste, désormais plus structurée, s'attelle à des projets d'envergure en développant son équipe de création, d'interprètes et de techniciens. Avec des projets tels que "Syndromes" (création 2024) qui est une pièce alliant cirque, danse, musique et théâtre avec six interprètes au plateau et une équipe technique spécifique.

Notre collaboration ne s'arrête pas là Pour le projet Alpha en résidence à la Cour de Baisse (Saint Hilaire De Riez) 2018 nous avons travaillé avec l'agrès de l'artiste « le mât indien » et fait une résidence à la Cascade. Le Spectacle ce produit encore aujourd'hui.

## Une implication locale forte

Grâce à son socle structurel et au soutien de ses partenaires (Ville de Saint Gilles Croix De Vie, ville du Fenouiller), la Compagnie envisage également de mettre en place des actions pédagogiques et culturelles auprès de différents publics autour de projets artistiques, de la pratique théâtrale, circassienne / danse, et du rôle de l'artiste dans notre société. Faire en sorte que notre compagnie vive au sein de son territoire, par les spectacles qu'elle crée, qu'elle diffuse et par les actions qu'elle mène, est un souhait qui s'inscrit dans la durée avec les partenaires culturels locaux. C'est pourquoi nous intervenons en centres de loisirs, et que bientôt nous créerons en partenariat avec les écoles pour des médiations culturelles sur les métiers du spectacle vivant. Nous travaillons également à son rayonnement sur d'autres territoires. La compagnie garde toujours une certaine forme d'artisanat, un regard périphérique curieux de la scénographie, de la lumière, de l'écriture, du mouvement sous les formes les plus diverses, et de tous les modes d'expressions qui nous restent à découvrir....

## Nos soutiens et Partenaires



# LE SPECTACLE SERA DISPONIBLE EN TOURNEE

SAISON 2024 / 2025 ET 2025 / 2026

## Conditions techniques

### Générales

- Montage J-1, démontage à l'issue de la dernière représentation
- Durée du spectacle 1h30
- Volume du décor pour 1 utilitaire

### Scénographie / Plateau

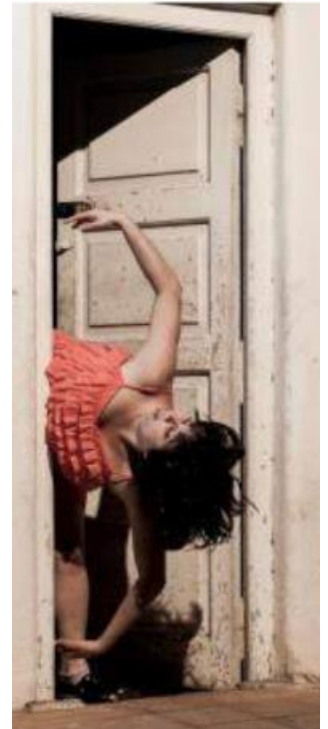
- Ouverture minimum 20m de mur à mur
- 10m de profondeur minimum
- 6m hauteur sous perches
- Pendrillonnage : à l'italienne en quatre rues
- Sol : tapis de danse noir, gris, blanc lissé

### Détail des décors :

- 6 portes
- Une lanterne
- Un fauteuil
- Un cube en bois 3m3
- Un trampoline
- Une planche en bois 2m/3m

### Lumière / Son

- Pré-montage suivant plan de feu, par le lieu d'accueil indispensable
- Mise à disposition du jeu d'orgue



**Fiche technique détaillée sur demande**

Contact / Louis Le Goff 06 07 82 68 35  
[Louislegoff.da@gmail.com](mailto:Louislegoff.da@gmail.com)



# Merci